

A scenic landscape of a park with a pond, trees, and a sunset sky. The foreground is a green lawn. A pond is in the middle ground, surrounded by dense trees. The sky is filled with clouds, and the sun is setting, creating a warm orange glow. The text "Le bois mort" is written in large white letters, and "trésor vivant du Parc de Woluwe" is written in smaller white letters below it.

Le bois mort

trésor vivant du Parc de Woluwe

Frank Vassen, 31 janvier 2026, IRSNB

Naturalistes belges, 2026

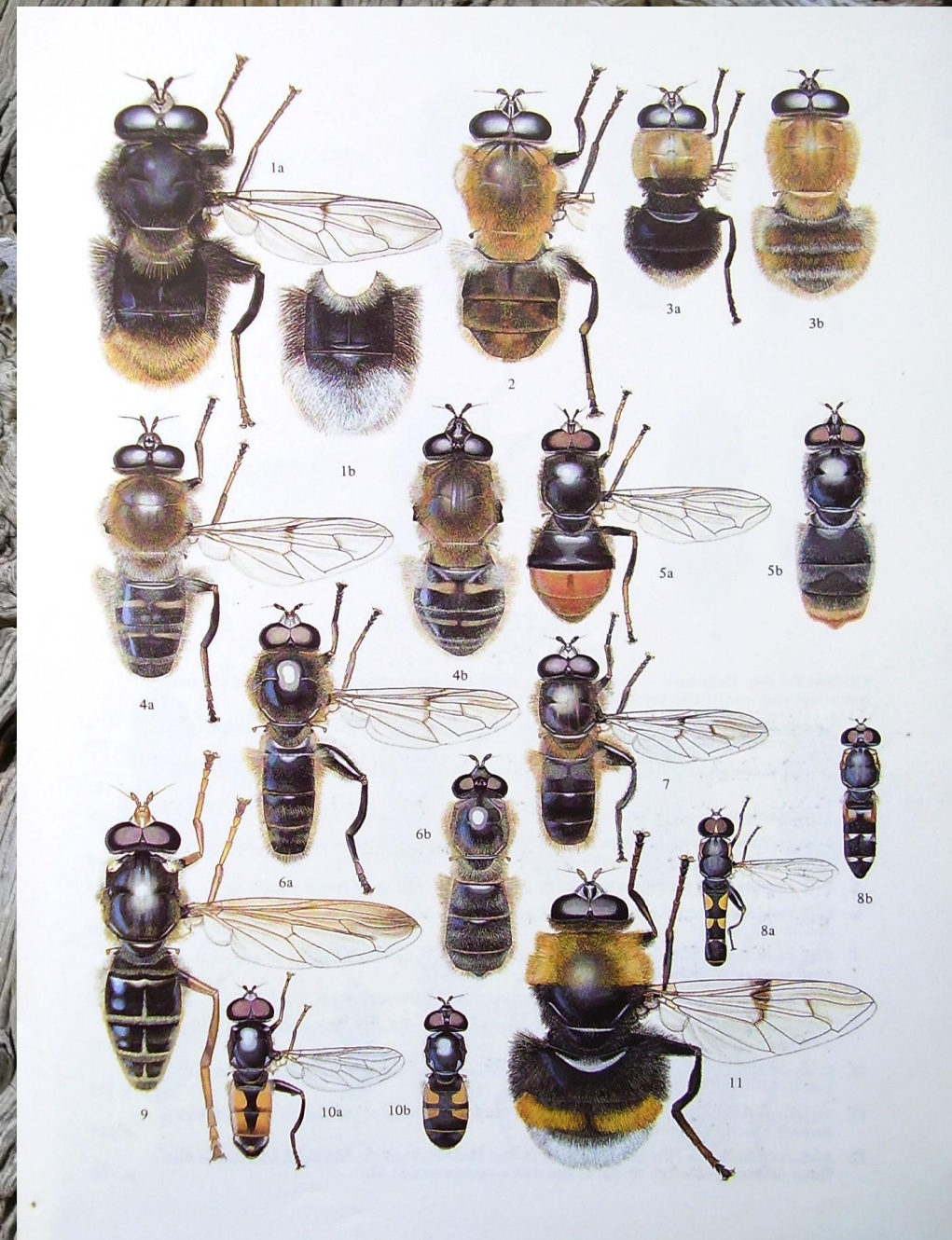
















découvert par hasard
en May 2015, jamais
revu depuis lors

seule observation en
région bruxelloise !

une douzaine
d'observations en
Belgique





- **espèce « saproxylique »**
(dépendant de bois mort ou en décomposition) liée aux arbres vétérans
- **largement répandue en Europe**, mais rarement observée
- ponte dans des **cavités humides d'arbres** âgés ou morts de hêtre, chêne, frêne, peuplier, etc.
- développement larvaire lent, **étalé sur plusieurs années**
- **visiteur occasionnel de fleurs** (aubépines, cerisiers, etc.)





Sericomyia bombiformis





Pocota personata
liée aux cavités humides
de bois mort



Sericomyia bombiformis
liée aux cours d'eau en
Haute Ardenne









Criorhina pachymera

- imite les abeilles mellifères
- Europe de l'ouest, centrale et méridionale
- espèce printanière (mai)
- se développe dans les parties pourrissantes de troncs et racines d'arbres feuillus (peupliers etc.)











Mallota cimbiciformis

- imitateur convaincant, vol rapide et zigzagant
- Paléarctique, d'Europe & Afrique du Nord à l'Iran
- forêts matures avec vieux arbres fournissant des cavités d'eau (larve de type « vers queue-de-rat »)
- développement larvaire multi-annuel
- trouvé annuellement en Belgique depuis 2020 !











Sphiximorpha subsessilis

- imitatrice de guêpes
- vole d'avril à juillet
- forêts riveraines alluviales, boisements matures et parcs avec vieux arbres
- strictement liée aux coulées de sève







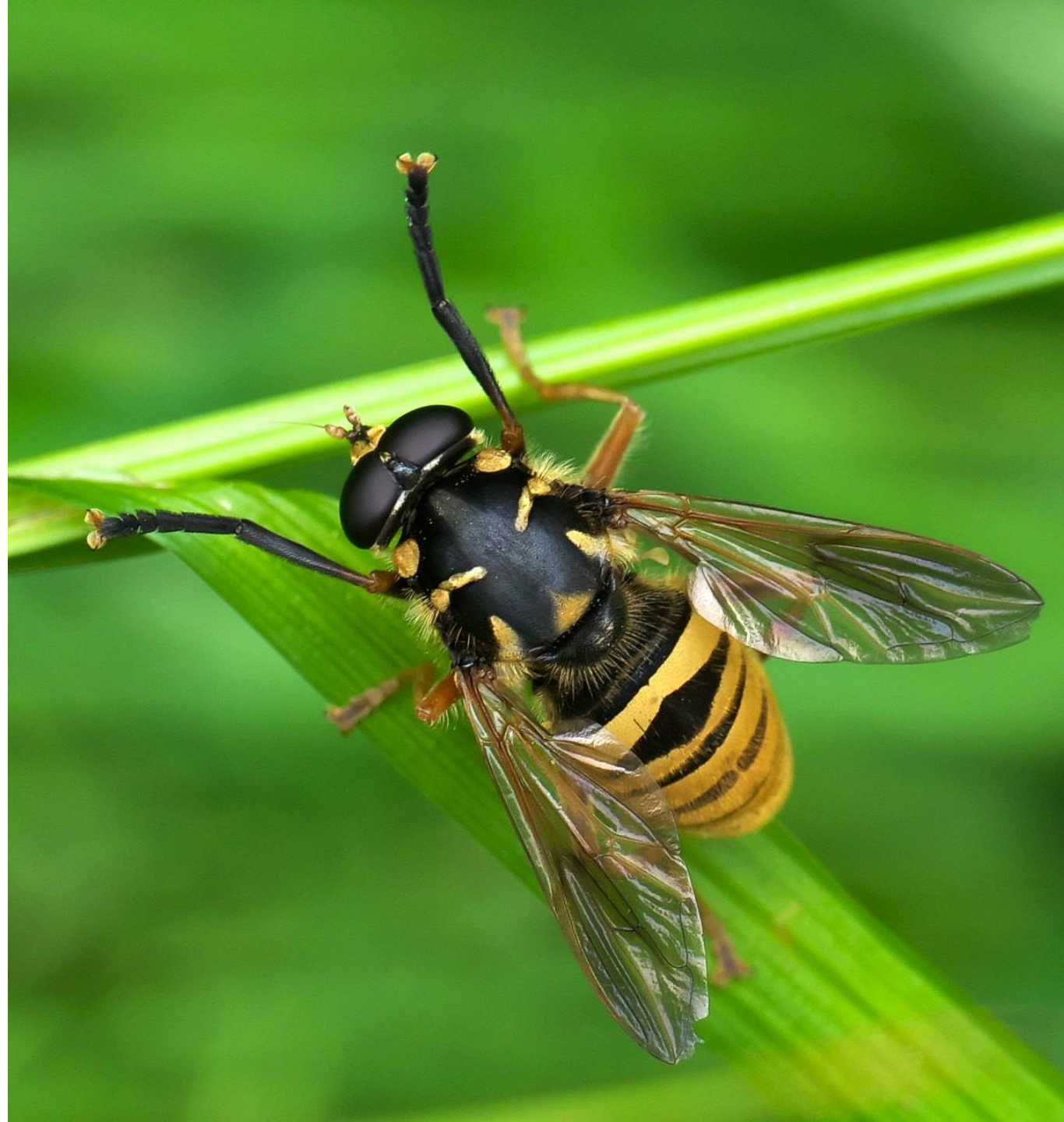






Temnostoma vespiforme

- imitatrice convaincante
- développement larvaire multi-annuel
- larves creusant dans le bois mort humide, utilisant des « crochets thoraciques » pour ronger des galeries





Imitation très convaincante (mimétisme « batesien »)

- **coloration noir-jaune contrastée**, proche de celle des guêpes sociales (*Vespula*, *Polistes*).
- **bandes abdominales brillantes, parfois interrompues** comme chez certaines guêpes.
- **pilosité réduite** (contrairement aux syrphes mimant les abeilles), ce qui donne un aspect lisse et « piquant ».
- **tête et thorax étroits, abdomen allongé**, renforçant l'impression taille fine.
- abdomen souvent légèrement recourbé vers le bas, rappelant la posture d'une guêpe prête à piquer.
- **ailes portées à plat ou légèrement écartées**, accentuant la silhouette vespiforme.
- **pattes devant sombres**, imitant les antennes de guêpes
- **Vol rapide, nerveux, avec arrêts brusques**, très différent du vol stationnaire « classique » des syrphes.
- **Peu de vol sur place** : se déplace davantage comme des guêpes.





© Krister Hall





Temnostoma bombylans



Caliprobola speciosa



Callicera spinolae



Brachypalpus laphriformis

Callicera spinolae



*Première observation
belge: Parc Parmentier,
sept. 2017*



***Ctenophora* sp. (fam. Tipulidae): « cousins » mimétiques
développement dans le bois humide en décomposition**

Ctenophora festiva



C. flaveolata



C. ornata



C. pectinicornis





**Pourquoi tant de très bons imitateurs
parmi les insectes saproxyliques?**

**→ L'évolution vers le mimétisme
reposerait sur:**

- La pression exercée par les prédateurs visuels
- La protection forte offerte par le mimétisme, **tant que le mimique reste rare par rapport au modèle**
- la rareté imposée par la dépendance aux micro-habitats rares.











Parc de Woluwe, 9 juin 2024
Première observation en Belgique (!)

Xylomya maculata

- famille Xylomyidae
(« Wood soldier flies »)
- largement répandue en Europe, mais très rarement observée
- développement larvaire multi-annuel
- larve prédatrice d'autres insectes dans le bois mort







Cerophytum elateroides (Cerophytidae)

“False Click beetles”

très rare partout en
Europe

absent de Belgique
pendant 80 ans

retrouvé en 2008
(Willy Troukens, 2017)



- se développe dans le bois en décomposition d'arbres feuillus
- actifs de fin avril à début juin
- activité surtout nocturne
- espèce «indicatrice de forêt primaires» ?





2021



2025

Comment expliquer la richesse du parc en espèces saproxyliques rares?

- Y-aurait-il une continuité historique du boisement du parc (espèces reliques) ? → ce n'est pas le cas!
- La gestion des parcs urbains, par le maintien de vieux arbres, favorise-t-elle ces espèces?
- Est-ce le résultat d'une gestion ciblée (zone Natura 2000)?
- Est-ce un simple effet observateur (suffit-il de chercher pour trouver) ?
- Il est plus facile d'entrer en forêt...
- *Urban heath island effect*, proximité de la Forêt de Soignes, etc. ?



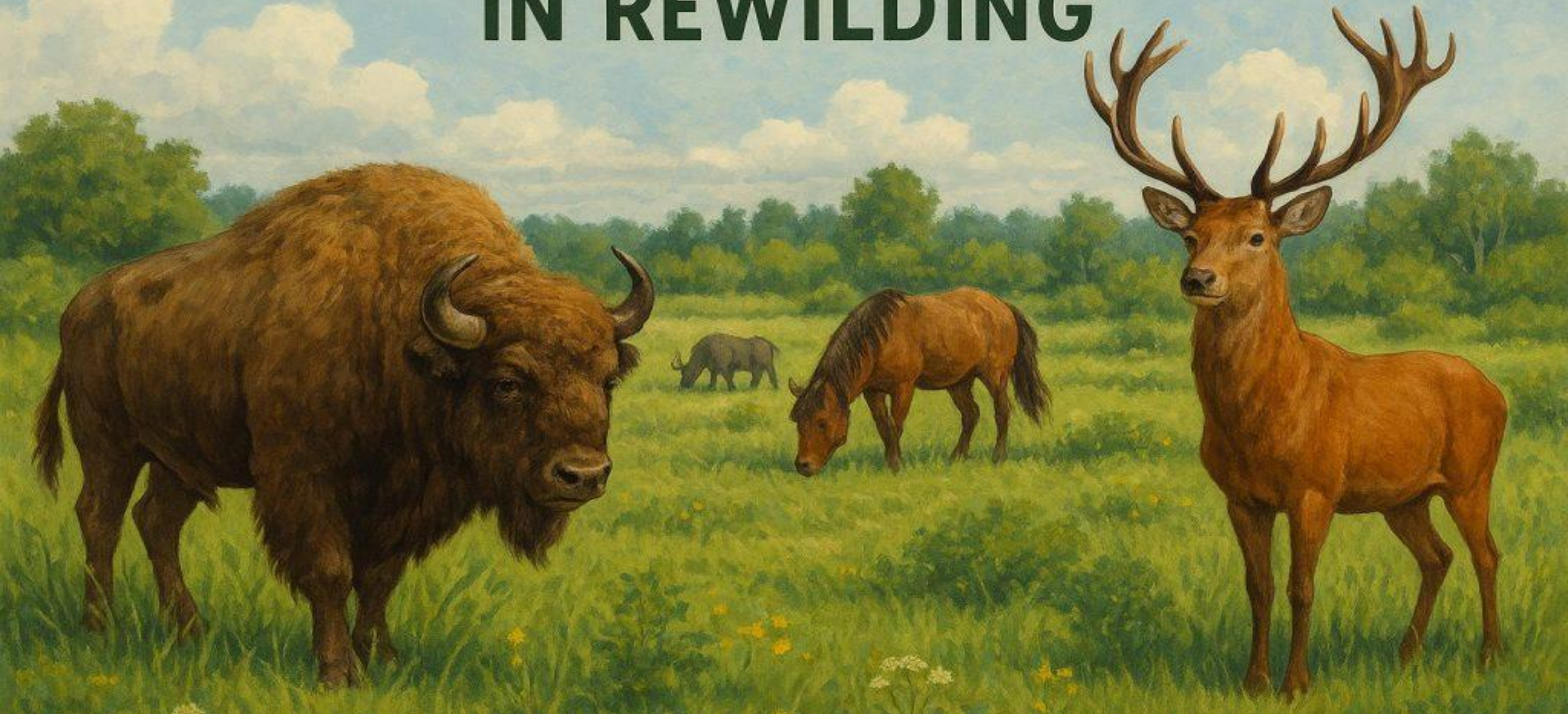


L'hypothèse des pâturages boisés considère que les pâturages ouverts, semi-ouverts et boisés constitueraient le type de paysage prédominant dans l'Europe tempérée post-glaciaire. Cette hypothèse propose qu'un tel paysage se soit formé et ait été maintenu **par de grands herbivores sauvages**.



Forêt de Soignes en Belgique, un exemple de forêt de hêtres à couvert fermé. Si la **théorie de la haute futaie** s'avère exacte, les **forêts primaires de hêtres** domineraient une grande partie de l'Europe tempérée.

THE ROLE OF LARGE HERBIVORES IN REWILDING







Rhyssa persuasoria



Xiphydria longicollis



Rhysella approximator



Lymantrichneumon disparis



Prionus coriarius



Stictoleptura scutellata



Arhopalus rusticus



Rhagium mordax





Melandrya caraboides



Anostirus castaneus



Platystomos albinus



Hololepta plana

Platycis minutus



Pyrochroa serraticornis



Pyrochroa coccinea





***Cucujus cinnaberinus* - espèce de l'annexe II de la
Directive Habitats, encore à trouver à Bruxelles !**

A close-up photograph of two larvae on a piece of wood. The wood is dark brown with a visible grain and some dark, possibly charred or decayed, areas. The larvae are pale yellowish-brown, segmented, and have small, dark, spiky appendages at their heads and tails. One larva is positioned above the other, both facing towards the right side of the frame.

Pyrochroa spp.

Cucujus cinnaberinus



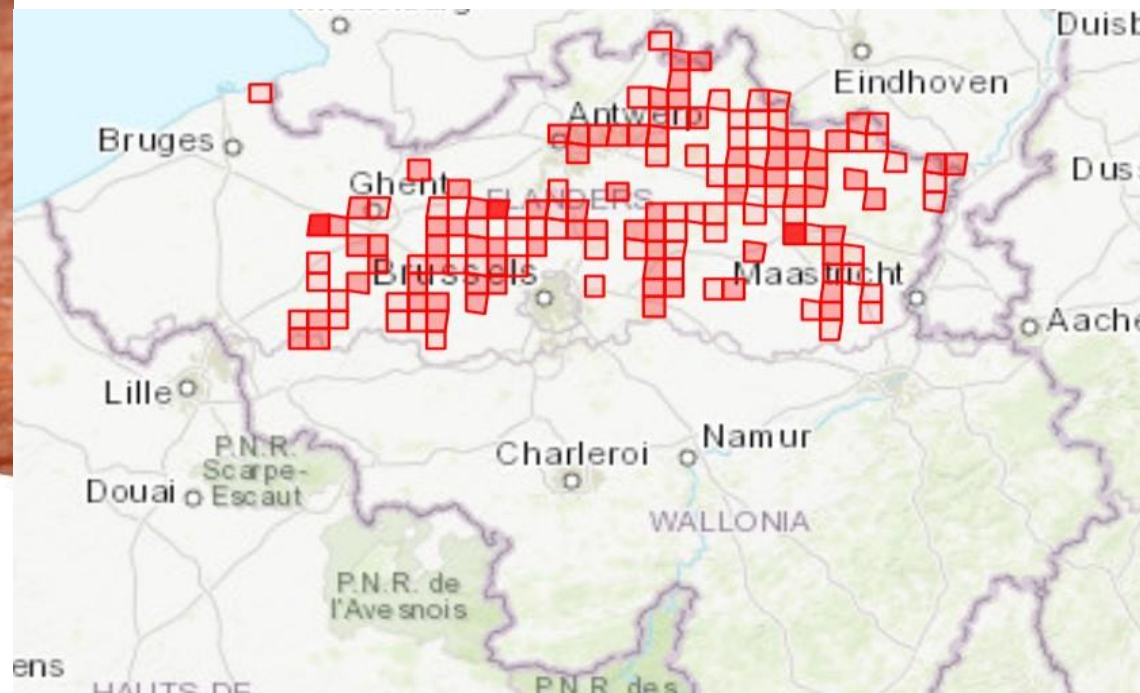
Vlaanderen
is wetenschap

Extension rapide en Europe ces dernières 20 ans !

Pays-Bas : 2012

Flandres : 2014

RW et BXL : 2026 ???



Habitatrichtlijnsoort
Vermiljoenkever (*Cucujus cinnaberinus*)
als nieuwe soort in Vlaanderen

L'amélioration du statut de conservation de ces espèces s'expliquerait par:

- l'extension du couvert forestier en Europe
- le changement d'attitude dans la gestion forestière et des parcs
- ~~l'effet du changement climatique~~

Cette tendance positive paraît limitée aux espèces liées au bois mort !

Deux cétoines liées aux cavités d'arbres remplies de grands volumes de terreau, à rechercher en Belgique

Osmoderma eremita (pique-prune")



Gnorimus variabilis (cétoine variable)





