

LES NATURALISTES BELGES

Bulletin de la Fédération des Sociétés belges des Sciences de la nature

61 - 12

DÉCEMBRE 1980

Publication mensuelle publiée avec l'aide financière du Ministère de l'Éducation nationale et de la Culture française

LES NATURALISTES BELGES

Association sans but lucratif. Rue Vautier, 29 – 1040 Bruxelles

Conseil d'administration :

Président : M. A. QUINTART, chef du service éducatif de l'I.R.S.N.B.

Vice-présidents : MM. J. DUVIGNEAUD, professeur, J.-J. SYMOENS, professeur à la V.U.B. et P. DESSART, chef de travaux à l'I.R.S.N.B.

Organisateur des excursions : M. A. FRAITURE, avenue de la Réforme, 74-B^{te} 33 – 1080 Bruxelles.

Trésorier : M^{lle} A.-M. LEROY, Danislaan, 80 – 1650 Beersel.

Bibliothécaire : M^{lle} M. DE RIDDER, inspectrice honoraire.

Rédaction de la Revue : M. C. VANDEN BERGHEN, professeur à l'U.C.Lv, av. Jean Dubrucq, 65, B^{te} 2 – 1020 Bruxelles.

Rédacteur-adjoint : M. P. DESSART.

Le comité de lecture est formé des membres du conseil et de personnes invitées par celui-ci. Les articles publiés dans le bulletin n'engagent que la responsabilité de leurs auteurs.

Administrateurs : M^{me} WEYEMBERGH et M. J. LAMBINON.

Protection de la Nature : M. J. J. SYMOENS, professeur à la V.U.B., rue Saint-Quentin, 69 – 1040 Bruxelles.

Secrétariat et adresse pour la correspondance : Les Naturalistes belges, rue Vautier, 29 – 1040 Bruxelles. Tél. : 02/648.04.75. C.C.P. : 000-0282228-55.

INSCRIPTIONS : TAUX DES COTISATIONS POUR 1981

Avec le service de la revue :

Belgique et Grand-Duché de Luxembourg :

Adultes	350 F
Étudiants (âgés au maximum de 26 ans)	250 F
Institutions (écoles, etc.)	450 F
Autres pays	400 F
Abonnement à la revue par l'intermédiaire d'un libraire	550 F

Sans le service de la revue :

Personnes appartenant à la famille d'un membre adulte recevant la revue et domiciliées sous son toit	50 F
--	------

Notes. – Les étudiants sont priés de préciser l'établissement fréquenté, l'année d'études et leur âge. – La cotisation se rapporte à l'année civile, donc du 1^{er} janvier au 31 décembre. Les personnes qui deviennent membres de la société durant le cours de l'année reçoivent les bulletins parus depuis janvier. A partir du 1^{er} octobre, les nouveaux membres reçoivent gratuitement le dernier bulletin de l'année en cours.

Tout membre peut s'inscrire à notre section de mycologie : il suffit de virer la somme de 100 F au C.C.P. 000-0793594-37 du *Cercle de mycologie de Bruxelles*, av. de l'Exposition, 386 – Bte 23 – 1090 Bruxelles (M. Cl. PIQUEUR, tél. 02/479.02.96).

**Pour les versements : C.C.P. n° 000-0282228-55, Les Naturalistes Belges
rue Vautier, 31 – 1040 Bruxelles**

Jeunes et Nature

Association sans but lucratif

Le mouvement JEUNES ET NATURE a pour objet de promouvoir une meilleure connaissance de la nature, au niveau de la population en général et des jeunes en particulier, par le biais de l'éducation, des sciences de la nature et de l'écologie. Dans ce but, et afin d'aboutir à une attitude à la fois individuelle et collective de respect de la nature et de la vie, le mouvement réunit de la documentation et organise des activités d'étude, de sensibilisation et de formation qui s'adressent en priorité aux jeunes.

Adresse : Boîte Postale 1113 – B-1300 Wavre. Tél. : 010/68.86.31. – *Président* : Luc NOËL.

Publications : 1. *Documents techniques* : liste disponible sur simple demande. – 2. *La revue «CAVE NOS»*, périodique bimestriel de grande vulgarisation dans les domaines de la connaissance et de la découverte de la nature. – 3. *L'organe scientifique de JEUNES ET NATURE asbl* : «CENTAUREA». Six numéros par an distribués gratuitement aux membres jeunes actifs. Les contributions originales des Groupes de travail et des membres ainsi que les programmes des activités y sont publiés.

● *Groupes de travail*

Dans le but d'approfondir les observations réalisées lors des différentes activités de terrain, quatre Groupes de travail fonctionnent en permanence :

Groupe de travail «Botanique-Écologie» (responsable : Michel NICAISE). – *Groupe de travail «Ornithologie»* (responsable : Luc YSEBAERT). – *Groupe de travail «Éducation»* (responsable : Alain CORNET). – *Groupe de travail «Mammalogie»* (responsable : Xavier LAMBIN).

● *Sections*

Les membres sont regroupés, dans la mesure du possible, en Sections locales et en Groupes Nature, respectivement au niveau des communes ou groupes de communes et au niveau des établissements d'enseignement. Chaque Section a son propre programme des activités.

Groupe Nature Saint-Michel (Collège Saint-Michel à Etterbeek) (responsable : Jean-François BUSLAIN). – *Groupe du Smohain* (Section locale Lasne et environs) (responsable : Dominique VAN DE MAELE). – *Groupe du Fond Gordien* (Section locale Andenne et environs) (responsable : Marc DEFOSSE).

● *Activités*

De nombreuses excursions sont organisées dans la plupart des régions et des milieux naturels de Belgique. La participation à ces excursions, réservées aux jeunes, n'exige pas au préalable de connaissances particulières.

● *Abonnements et cotisations*

– *Membre adhérent jeune* : 150 F (avec la série de la revue «CAVE NOS» et de «CENTAUREA»). La cotisation comprend également l'assurance «Responsabilité civile» et la possibilité de participer aux activités du mouvement).

– *Membre adhérent sympathisant* : 300 F et plus (avec le service de la revue «CAVE NOS»).

Avec, en plus, le service du bulletin de la Fédération des Sociétés belges des Sciences de la Nature (F.S.B.S.N.) :

– *Membre adhérent jeune* : 350 F. – *Membre adhérent sympathisant* : 550 F.

A virer ou verser au compte 210-0056069-55 de JEUNES ET NATURE asbl à 1000 Bruxelles.

LES NATURALISTES BELGES
Bulletin de la
Fédération des Sociétés belges des Sciences de la Nature

SOMMAIRE

LENGLET (G.). Clef de détermination des crânes d'ongulés de Belgique . . .	278
LIBOIS (R. M.) et QUESTIAUX (M.). De nouveau une Genette en Belgique . .	293
MEERTS (P.) et DU JARDIN (P.). Note botanique relative à la «Grande Bruyère» de Rixensart (Brabant)	295
<i>Bibliothèque</i>	298
<i>Sommaire du tome 61</i>	304

Cotisations pour 1981

Avec le service de la revue :

Belgique et Grand-Duché de Luxembourg :

Adultes 350 F

Étudiants (âgés au maximum de 26 ans) 250 F

Institutions (écoles, etc.) 450 F

Autres pays 400 F

Abonnement à la revue par l'intermédiaire d'un libraire 550 F

Sans le service de la revue :

Personnes appartenant à la famille d'un membre adulte recevant la revue

et domiciliées sous son toit 50 F

Pouvons-nous insister pour que nos membres se mettent en règle de cotisation le plus rapidement possible ? Ils faciliteront ainsi le travail ingrat de notre trésorière. Rappelons que la cotisation se rapporte à une année civile, c'est-à-dire du 1^{er} janvier au 31 décembre.

Les versements s'effectuent au C.C.P. n° 000-0282228-55 des Naturalistes Belges, rue Vautier, 31 - 1040 Bruxelles.

Clef de détermination des crânes d'ongulés de Belgique

par G. LENGLET (dessins M. A. DE SPIEGELEIRE)

Le terme d'ongulé a une valeur systématique assez contestée. Il permet cependant de désigner un ensemble de mammifères placentaires ayant l'extrémité des doigts entourée par un sabot plus ou moins complet selon les familles.

On peut placer dans les ongulés deux ordres de mammifères ayant une origine différente : les *Périsodactyles* (chevaux, rhinocéros et tapirs) et les *Artiodactyles* (cochons, pécaris, hippopotames, chameaux, chevrotains, cerfs, girafes, pronghorns et antilopes).

Les crânes des ongulés se distinguent de ceux des autres mammifères de Belgique par une longueur totale supérieure à 15 cm. D'une manière générale ils ont une forme allongée et, sauf chez les *Suidae*, ils présentent tous une arcade postorbitaire complète.

Chez les *Cervidae* on peut voir en avant de l'orbite, dans l'os lacrymal, une dépression de taille très variée selon les espèces : c'est la fosse préorbitaire qui contient une glande de marquage (glande préorbitaire ou larmier) ; au-dessus et un peu en avant de la fosse préorbitaire existe une fenêtre ethmoïdale qui résulte de l'allongement du crâne (cf. FRECHKOP, 1958).

Chez les *Bovidae*, la fosse préorbitaire et la fenêtre ethmoïdale peuvent exister mais sont rarement présentes simultanément.

C'est parmi les ongulés que l'on trouve les mammifères possédant des excroissances frontales à rôle défensif. Les *Cervidae* mâles (voir remarque 1) possèdent des bois caducs portés par des chevilles osseuses (les pivots), tandis que les *Bovidae* ont des cornes osseuses gainées d'un étui corné (voir remarque 2).

Les crêtes dentaires étant disposées longitudinalement, les mouvements de mastication se font latéralement et les apophyses articulaires des mâchoires inférieures sont disposées transversalement. Les dents jugales sont de trois types (fig. 1). Chez les *Suidae*, elles sont bunodontes, c'est-à-dire faites d'une série de tubercules émoussés : de telles dents sont l'indication d'un régime alimentaire omnivore. Chez les *Equidae*, elles sont lophodon-

tes, c'est-à-dire que les tubercules primitifs sont joints entre eux par des crêtes d'émail ; de telles dents correspondent à un régime végétarien. Chez les *Cervidae* et les *Bovidae*, elles sont sélénodontes : ce sont des dents lophodontes dont les crêtes d'émail forment des croissants.

Les ongulés montrent une tendance à la réduction du nombre de dents (voir formules dentaires). En effet, les *Equidae* et les *Suidae* possèdent encore les incisives supérieures qui ont disparu chez les *Cervidae* et chez les *Bovidae*. Chez ces deux dernières familles, la canine inférieure s'accôle aux incisives dont elle a pris la forme. La canine supérieure, qui est souvent conservée chez les *Cervidae* (voir remarque 3), est définitivement perdue chez les *Bovidae*.

Formules dentaires

Equidae	I $\frac{3}{3}$	C $\frac{0-1}{0-1}$	PM $\frac{4}{3}$	M $\frac{3}{3}$	= 38 à 42 (voir remarque 4)
Suidae	I $\frac{3}{3}$	C $\frac{1}{1}$	PM $\frac{4}{3}$	M $\frac{4}{3}$	= 44
Cervidae	I $\frac{0}{3}$	C $\frac{0-1}{1}$	PM $\frac{3}{3}$	M $\frac{3}{3}$	= 32 à 34
Bovidae	I $\frac{0}{3}$	C $\frac{0}{1}$	PM $\frac{3}{2-3}$	M $\frac{3}{3}$	= 30 à 32

Liste des ongulés de Belgique

Ordre PERISSODACTYLES.

Famille EQUIDAE.

Genre EQUUS.	Linné 1758.	
<i>E. caballus</i>	Linné 1758.	Cheval.
<i>E. asinus</i>	Linné 1758.	Ane.

Ordre ARTIODACTYLES.

Famille SUIDAE.

Genre SUS.	Linné 1758.	
<i>S. scrofa</i>	Linné 1758.	Sanglier – Porc.

Famille CERVIDAE.

Genre CERVUS.	Linné 1758.	
<i>C. elaphus</i>	Linné 1758.	Cerf.
Genre DAMA*.	Frisch 1775.	
<i>D. dama</i>	(Linné, 1758).	Daim.

* Le genre *Dama* est considéré comme un sous-genre de *Cervus* par certains auteurs (voir CORBET 1978). Ce nom étant employé depuis assez longtemps, nous avons préféré le conserver.

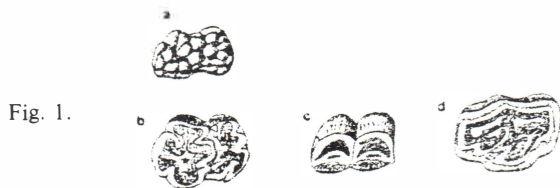


Fig. 1.



Fig. 2.



Fig. 3.



Fig. 4.

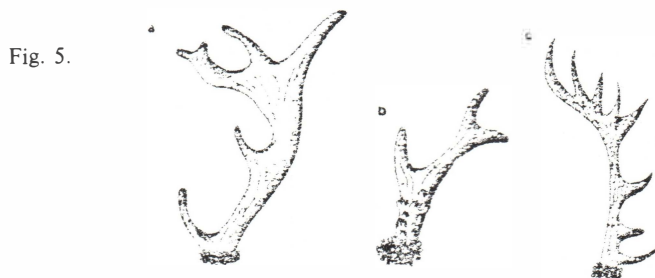


Fig. 5.

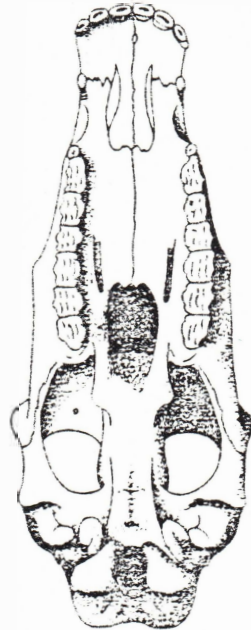
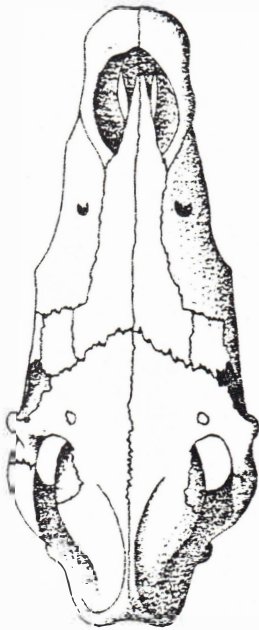
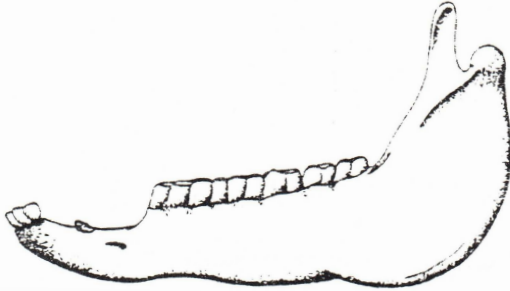
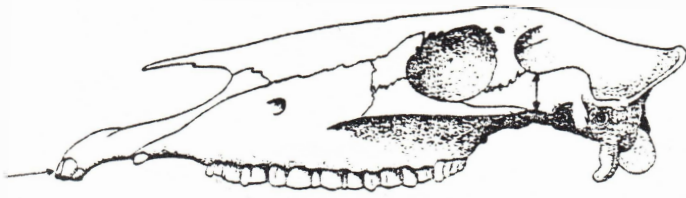
FIG. 1. — Types de molaires d'ongulés. — a. type bunodonte (cochon). — b. type bunodonte (molaire usée de sanglier). — c. type sélénodonte (chevreuil). — d. type lophodonte (cheval).

FIG. 2. — Incisives d'ongulés. — a. Suidae. — b. Bovidae. — c. Equidae.

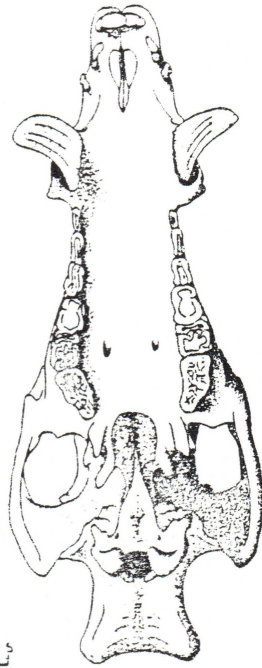
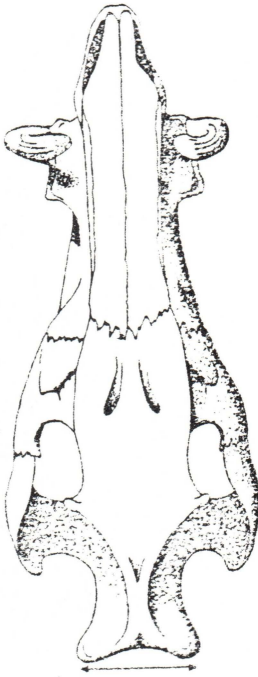
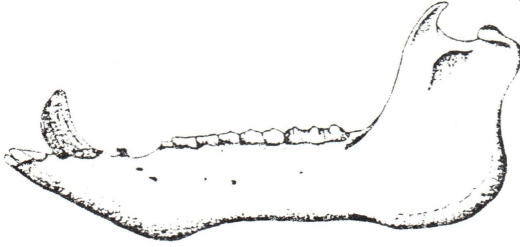
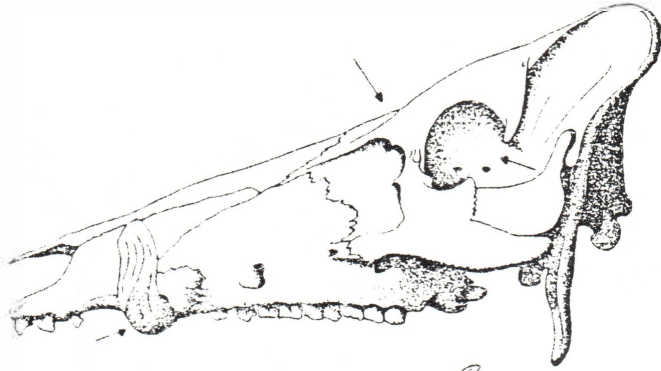
FIG. 3. — Orifice du canal lacrymal : a. double chez les Cervidae. — b. simple chez les Bovidae.

FIG. 4. — Extrémité des os nasaux du cerf (a) et du daim (b).

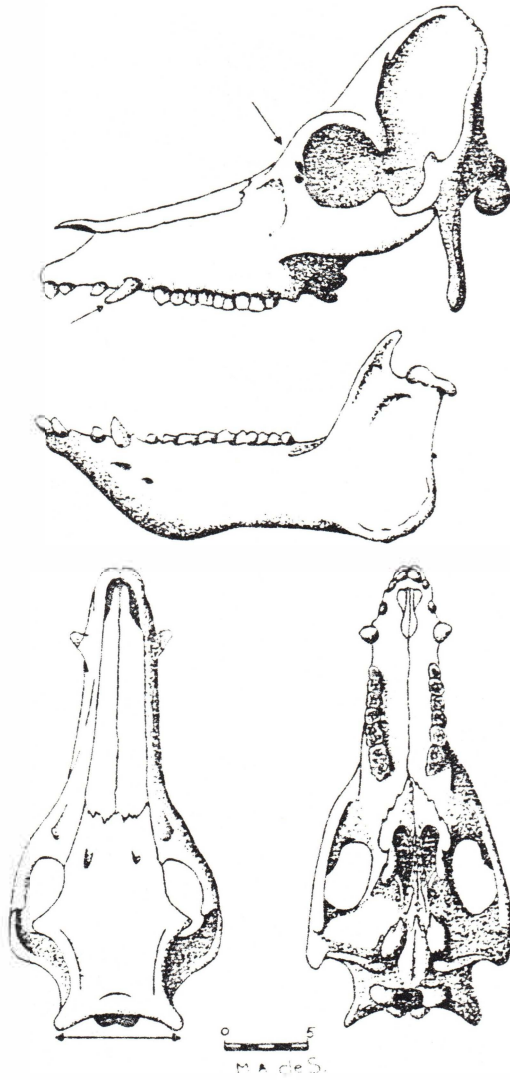
FIG. 5. — Bois de Cervidae : a. daim. — b. chevreuil. — c. cerf.



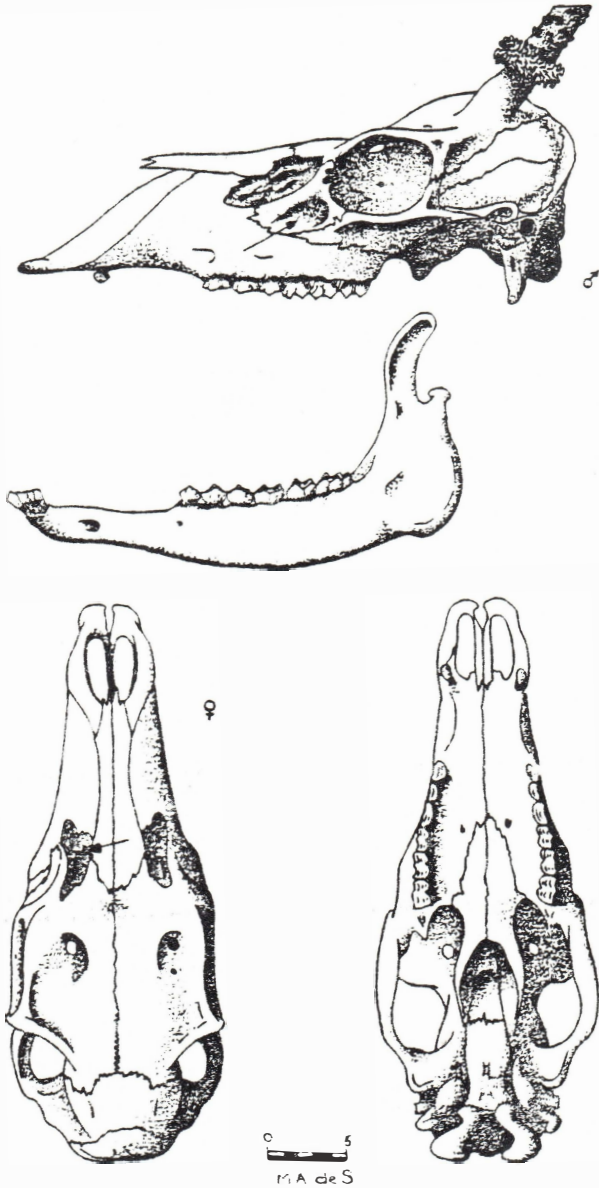
Equus caballus.



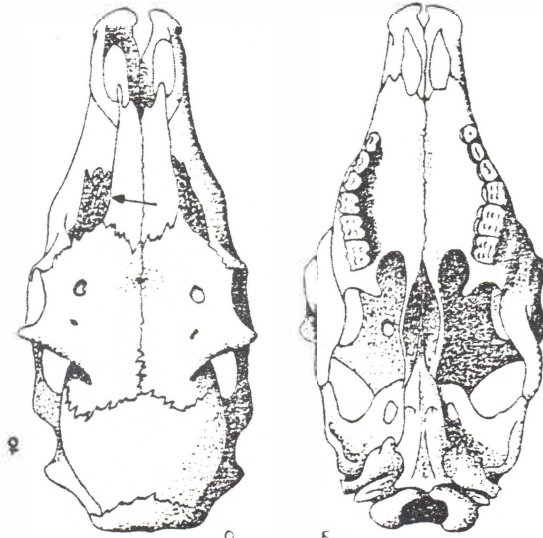
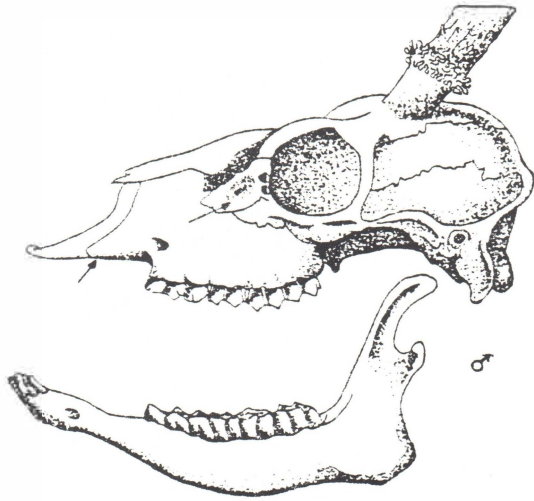
Sus scrofa (sauvage).



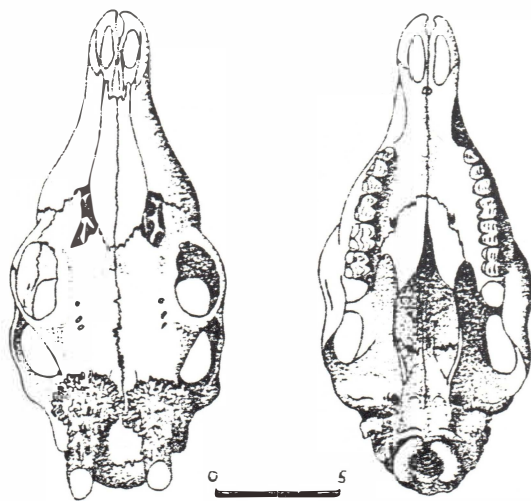
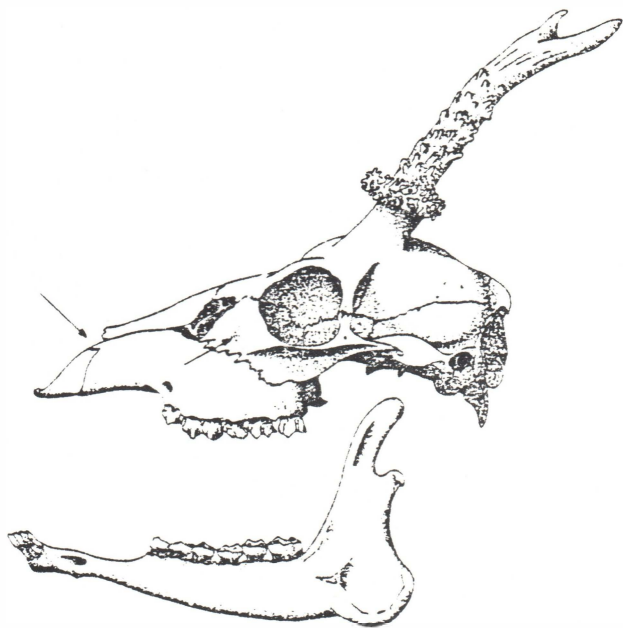
Sus scrofa (domestique).



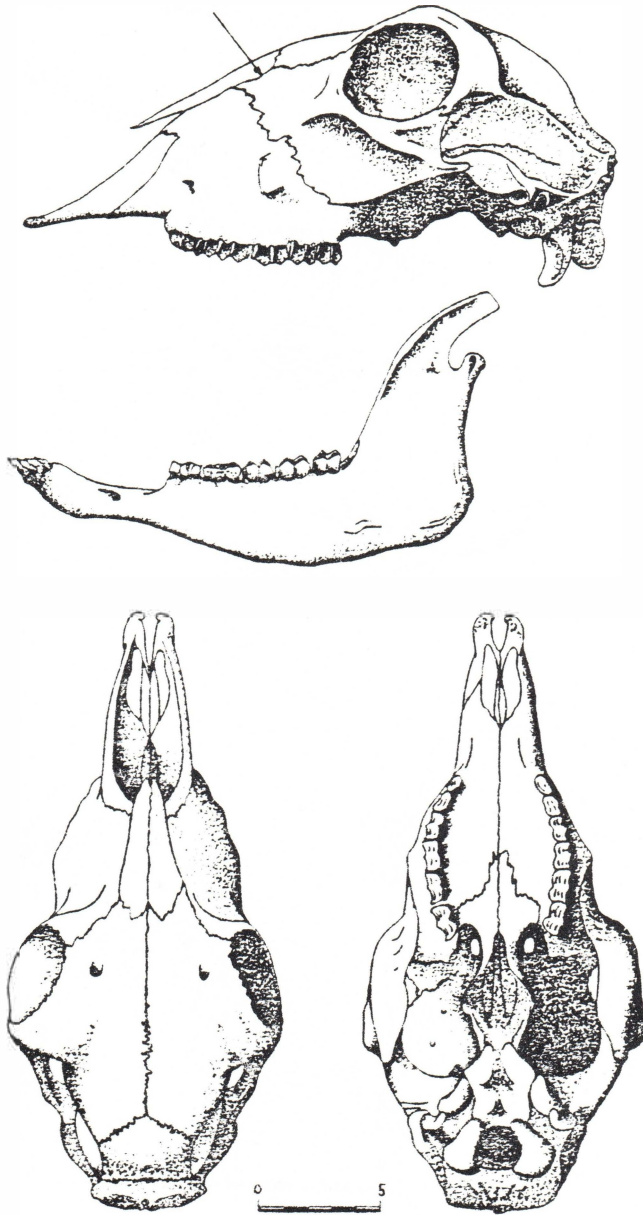
Cervus elaphus.



Dama dama.

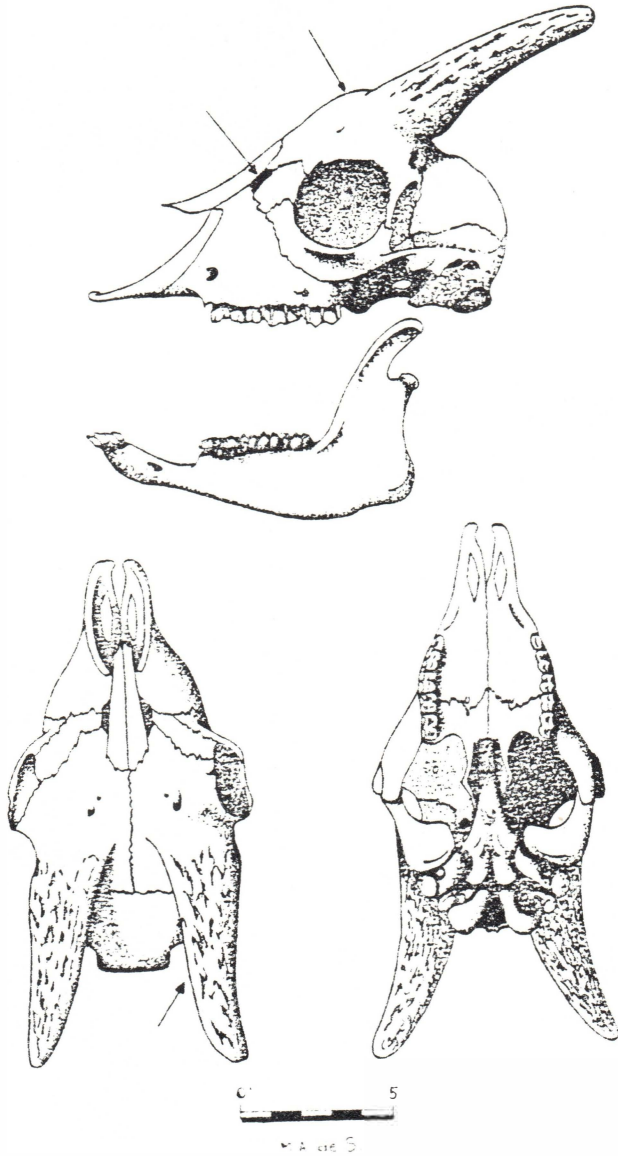


Capreolus capreolus.

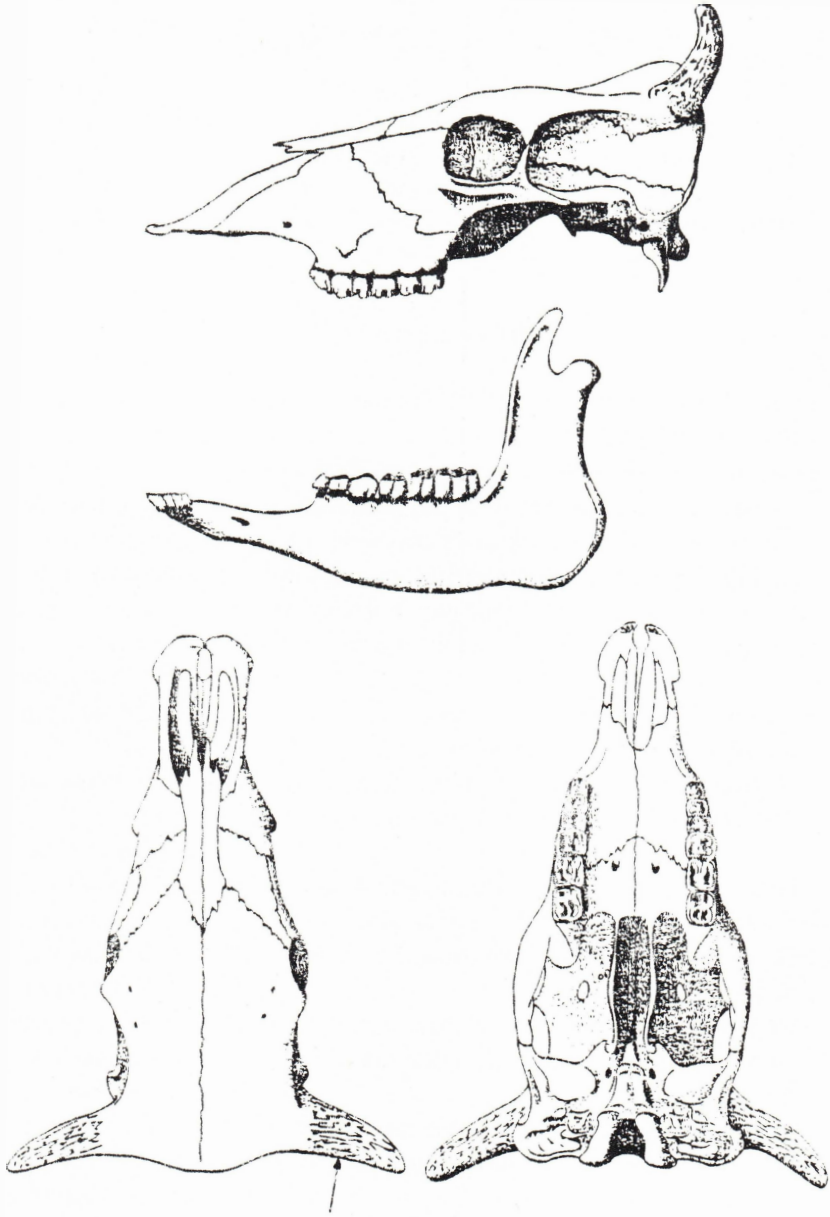


M. A. de S.

Ovis aries.



Capra hircus.



Bos taurus.

Genre CAPREOLUS.	Gray 1821.	
<i>C. capreolus</i>	(Linné, 1758).	Chevreuril.
Famille BOVIDAE.		
Genre OVIS.	Linné 1758.	
<i>O. aries</i>	Linné 1758.	Mouton.
Genre CAPRA.	Linné 1758.	
<i>C. hircus</i>	Linné 1758.	Chèvre.
Genre BOS.	Linné 1758.	
<i>B. taurus</i>	Linné 1758.	Bœuf.

Clef de détermination

- 1 – Barre postorbitaire absente. Dents bunodontes F. SUIDAE 2
- Barre postorbitaire présente 3
- 2 – Canine supérieure bien développée. Profil du toit crânien rectiligne. Largeur du crâne au sommet des pariétaux représentant à peu près la moitié de la largeur maximale du crâne *Sus scrofa* (sauvage)
- Canine supérieure généralement peu développée (voir remarque 5). Profil du toit crânien concave. Largeur du crâne au sommet des pariétaux représentant environ les 8/10 de la largeur totale *Sus scrofa* (domestique)
- 3 – Incisives supérieures présentes F. EQUIDAE 4
- Incisives supérieures absentes 5
- 4 – Hauteur minimale de l'arcade zygomatique égale à la moitié de la hauteur de l'orbite. Os basisphénoïde relativement épais *Equus caballus*
- Hauteur minimale de l'arcade zygomatique inférieure à la moitié de la hauteur de l'orbite. Os basisphénoïde mince *Equus asinus*
- 5 – Os lacrymal percé de deux trous (fig. 3). Bois caducs présents chez les mâles. F. CERVIDAE 6
- Os lacrymal percé d'un seul trou, parfois situé à l'intérieur de l'orbite. Cornes osseuses gainées d'un étui corné présentes chez les deux sexes ou absentes F. BOVIDAE 8
- 6 – Fosse préorbitaire absente. Os prémaxillaire non en contact avec l'os nasal (caractère non constant). Longueur du crâne de 17 à 19 cm *Capreolus capreolus*
- Fosse préorbitaire présente. Os prémaxillaire en contact avec l'os nasal. Longueur du crâne supérieure à 20 cm 7
- 7 – Os nasal bordant la fenêtre ethmoïdale sur presque toute la longueur de celle-ci. Fosse préorbitaire peu profonde. Les deux orifices du canal lacrymal situés en avant de l'orbite. Canine supérieure absente. Longueur du crâne de 23 à 27 cm *Dama dama*

- Os nasal bordant la fenêtre ethmoïdale sur moins d'un tiers de sa longueur. Fosse préorbitaire profonde (1 cm). Les deux orifices du canal lacrymal situés sur le bord de l'orbite. Canine supérieure présente. Longueur du crâne de 30 à 37 cm *Cervus elaphus*
- 8 - Cornes situées à l'arrière du crâne et dirigées transversalement *Bos taurus*
- Cornes situées au-dessus ou en arrière des orbites et dirigées vers l'arrière 9
- 9 - Os lacrymal en contact avec le nasal. Front plat *Ovis aries*
- Os lacrymal séparé du nasal par la fenêtre ethmoïdale. Front bombé *Capra hircus*

Remarques

1. L'absence de bois chez les femelles est un caractère généralisé chez les *Cervidae*, la seule exception est le renne [*Rangifer tarandus* (Linné, 1758)] dont la femelle possède des bois à une période où le mâle a perdu les siens.
2. Chez certaines espèces de *Bovidae*, les cornes sont absentes chez les femelles. Il existe des races domestiques qui ont perdu les cornes.
3. Chez les *Cervidae*, la canine supérieure est variablement développée selon l'âge et le sexe ; elle est toujours absente chez le daim.
4. Chez les *Equidae*, les canines peuvent disparaître avec l'âge ou être absentes chez les jeunes individus ou chez les femelles. La première prémolaire supérieure disparaît avec l'âge.
5. Les crânes de porcs que l'on peut trouver dans la nature sont le plus souvent des crânes d'animaux de boucherie, c'est-à-dire de jeunes individus qui ne possèdent pas de canines très développées.

BIBLIOGRAPHIE

CORBET, G. B. 1969. The identification of British Mammals. British Museum (N.H.) London.

CORBET, G. B. 1975. Finding and identifying Mammals in Britain. British Museum (N.H.) London.

CORBET, G. B. 1978. The Mammals of the Palearctic region. A taxonomic review. British Museum (N. H.) London.

CORBET, G. B. and SOUTHERN, H. N. 1977. The handbook of British Mammals. Blackwell Scientific Publications.

ELLERMAN, J. R. and MORRISON-SCOTT, T. C. S. 1951. Checklist of Palearctic and Indian Mammals. British Museum (N. H.) London.

FRECHKOP, S. 1958. Faune de Belgique : Mammifères. Patrimoine de l'Institut royal des Sciences naturelles de Belgique. Bruxelles.

- LAWRENCE, M. S. and BROWN, R. W. 1973. Mammals of Britain. Blandford Press Ltd London.
- LYNEBORG, L. 1972. Mammifères d'Europe. Éditions Fernand Nathan. Paris.
- MILLER, G. S. 1912. Catalogue of the Mammals of Western Europe. British Museum (N.H.) London.
- RODE, P. et DIDIER, R. 1946. Les Mammifères de France. Éditions Boubée. Paris.
- SAINT-GIRONS, M. C. 1973. Les Mammifères de France et du Benelux. Éditions Doin. Paris.
- VAN DEN BRINK, F. et BARRUEL, P., 1974. Guide des Mammifères sauvages de l'Europe occidentale. Les guides du naturalistes. Éditions Delachaux et Niestlé. Neuchâtel.

De nouveau une Genette en Belgique

par R. M. LIBOIS (*) et M. QUESTIAUX (**)

La Genette, *Genetta genetta* (L., 1758), petit Carnivore de la famille des Viverridés, occupe l'Afrique, à l'exception du Sahara, de la zone équatoriale, du plateau abyssin et de l'est de la Tanzanie. On la trouve aussi en Arabie et au Proche-Orient (Dorst et Dandelot, 1972).

En Europe, son aire de répartition comprend les Baléares, la Péninsule ibérique et le sud-ouest de la France, jusqu'à la Loire au nord et au Rhône à l'est. Toutefois, de nombreuses observations ou captures ont été réalisées en dehors de cette aire : dans les départements situés juste au-delà des deux fleuves mais aussi en Alsace, en Suisse et dans le sud-ouest de l'Allemagne (Schauenberg, 1966).



FIG. 1. – La genette de Mahoux.

Plus près de chez nous, Chaigneau (1947) signale une capture à Marchais, dans l'Aisne (22.11.1934) et Niort (1951) une autre dans le Nord

(*) Laboratoire d'éthologie, Institut de Zoologie, quai Van Beneden, 22, 4020 Liège.

(**) Collège N.D. de Bellevue, 5500 Dinant.

(bois de Verlinghem, 27.04.1949). Aux Pays-Bas, la Genette a été mentionnée deux fois, à savoir le 15.04.1934 à Bithoven (1 ex. échappé de captivité) et en novembre 1969 à Botshol (Van Wijngaarden, 1975).

En Belgique, un premier exemplaire a été tué à Rièzes en mars 1925 (Lameere, 1925), un autre à Aarschot le 10.02.1928 (Dupond, 1928) et un troisième non loin de là à Langdorp-Rillaar le long d'un bras mort du Demer en décembre 1974 (Troukens, 1975).

C'est le 20 novembre 1975 qu'un fermier de Mahoux (Mesnil Saint-Blaise, 50° 10' Lat.N., 4° 55' 30" Long.E.) a contacté l'un de nous pour lui apprendre qu'il venait de tuer à l'aide d'une fourche une espèce de petit chat tacheté à longue queue annelée. Ce chat qui venait s'emparer des poules de la ferme s'est avéré être une Genette. Son cadavre a été emporté au collège N.D. de Bellevue à Dinant où il est «naturalisé». Malheureusement, le traitement qu'il a reçu n'a pas permis sa conservation dans de bonnes conditions.

L'origine exacte de cette Genette reste incertaine et bien qu'elle nous paraisse appartenir à la sous-espèce *rhodanica*, nous pensons qu'il s'agit plutôt d'un individu introduit accidentellement que d'un animal parvenu chez nous de façon naturelle.

À ce propos, Saint Girons (1973) écrit que la Genette, depuis le Moyen Age, est souvent choisie comme compagnon par l'homme. Ne la voit-on pas aussi dans les ménageries de certains petits cirques ambulants ?

BIBLIOGRAPHIE

- CHAIGNEAU A. (1947). Les animaux nuisibles. Éd. Maison rustique. Paris, 192 pp.
- DORST J. et DANDELLOT P. (1972). Guide des grands Mammifères d'Afrique. Éd. Delachaux et Niestlé, Neuchâtel, 286 pp.
- DUPOND Ch. (1928). Une nouvelle capture de la Genette en Belgique. *Ann. Soc. roy. Zool. Belg.*, **59**, 3-4, pp. 91-94.
- LAMEERE A. (1925). Brève communication. *Ann. Soc. roy. Zool. Belg.*, **56**, 1, pp. 7-8.
- NIORT P. L. (1951). Ethologie et répartition actuelle de la Genette en France. *Bull. Soc. Hist. nat. Toulouse*, **86**, pp. 201-206.
- SAINT GIRONS M. C. (1973). Les Mammifères de France et du Benelux. Ed. Doin, Paris, 481 pp.
- SCHAUENBERG P. (1966). La genette vulgaire (*Genetta genetta*). Répartition géographique en Europe. *Mammalia*, **30**, pp. 371-396.
- TROUKENS W. (1975). De verspreiding van de Carnivoren in Vlaanderen. *Wielewaaltje*, **7**, pp. 159-176.
- VAN WIJNGAARDEN A. (1975). De nederlandse landroofdieren (*Carnivora*). Koninklijke nederlandse natuurhistorische Vereniging. *Wetensch. Meded.* N° 106, 28 pp.

Note botanique relative à la «Grande Bruyère» de Rixensart (Brabant)

par Pierre MEERTS et Patrick DU JARDIN (*)

Le site, connu sous le nom de «Grande Bruyère» ou encore de «Lande» de Rixensart, est un coteau de sables bruxelliens exposé au NW et occupant le versant droit de la vallée de la Lasne. Les sables reposent sur une couche d'argiles yprésiennes imperméables. Cette disposition explique l'existence, à la jonction des deux assises, d'une succession de petites sources à partir desquelles le coteau devient très humide.

À l'origine, la partie supérieure du relief était envahie par une lande à Callune et Genêt, tandis que la zone humide était occupée par une tourbière de pente. Une aulnaie séparait celle-ci des prairies longeant la Lasne.

On conçoit qu'un tel site présente un intérêt exceptionnel et on aimerait être assuré que rien ne menace son existence. La réalité est, hélas, toute différente !

En 1941 déjà, la lande à Callune était coupée par une route provinciale et la partie supérieure du site commençait à être grignotée par des villas. Depuis lors, l'occupation par l'homme n'a cessé de s'étendre et une papeterie a étouffé une grande partie de la tourbière sous ses immondices et rebuts de fabrication. Par ailleurs, l'abandon du pâturage et des feux courants permet la recolonisation progressive par la forêt, notamment par le Chêne et le Bouleau. Enfin, un récent projet de lotissement menace de dégrader encore davantage le peu qui reste du site.

Malgré cette évolution récente, le site a cependant conservé un réel intérêt.

Nous avons effectué en 1979 et 1980 quelques herborisations dans la partie inférieure du site et plus précisément dans la parcelle comprise entre l'avenue Franklin Roosevelt, la papeterie, la Lasne et la rue du Moulin.

(*) Groupe de travail «Botanique-Écologie», de *Jeunes et Nature* asbl., Boite Postale 1113 à B-1300 Wavre.

Bien qu'encore fragmentaires, nos prospections nous ont déjà livré nombre d'espèces particulièrement intéressantes. En voici un aperçu, non exhaustif, établi conformément à la nomenclature utilisée dans la Nouvelle Flore de Belgique de DE LANGHE et al. (2^e édition).

1. Espèces rares ou très rares en Belgique : *Genista anglica*, *Pedicularis sylvatica*, *Dactylorhiza maculata*, *Cuscuta epithymum* (à noter que cette dernière est considérée comme disparue du district brabançon par les auteurs de la Flore de Belgique).

2. Espèces rares ou très rares dans le district brabançon : *Oreopteris limbosperma*, *Stachys officinalis*, *Succisa pratensis*, *Carex demissa*, *Galium uliginosum*, *Selinum carvifolia*, *Sieglingia decumbens*.

3. Espèces rares en Brabant Wallon : *Jasione montana*, *Blechnum spicant*, *Polygala serpyllifolia*, *Galium saxatile*, *Potentilla erecta*, *Carex ovalis*, *Briza media*, *Molinia caerulea*, *Frangula alnus*, *Ranunculus flammula*, *Juncus acutiflorus*.

4. Autres espèces : *Festuca tenuifolius*, *Deschampsia flexuosa*, *Deschampsia cespitosa*, *Vaccinium myrtillus*, *Bidens tripartita*, *Calluna vulgaris*, *Dryopteris dilatata*, *Lysimachia vulgaris*, *Achillea ptarmica*.

À noter enfin qu'il existe actuellement dans le site plusieurs espèces intéressantes qui semblent ne pas y avoir été signalées antérieurement. Nous citerons notamment : *Scirpus setaceus*, *Rumex* × *pratensis*, *Lathyrus linifolius*, *Alchemilla glabra*, *Polygala vulgaris*, *Epipactis helleborine* et *Oreopteris limbosperma*.

Conclusions

Malgré quarante ans d'agressions anthropiques répétées, la «Grande Bruyère» de Rixensart conserve un intérêt indéniable et mérite que des botanistes chevronnés en refassent une étude complète. En attendant les conclusions de leurs travaux, les désastreux projets qui menacent le site doivent être immédiatement abandonnés.

BIBLIOGRAPHIE

1. P. H., A. M., F. P., C. v. d. B. (1941). *La Tourbière de Rixensart*. Bulletin «Les Naturalistes Belges». Octobre 1941.
2. THOEN, D. et BRACKE, A. (1971). *Reconnaissance phytosociologique et mycologique dans la lande de Rixensart et ses abords*. Bulletin «Les Naturalistes Belges». Mai 1971.
3. DELVOSALLE, L., DEMARET, F., LAMBINON, J., et LAWALRÉE, A. (1969). *Plantes rares, disparues ou menacées de disparition en Belgique. L'appauvrissement de la flore indigène*. Ministère de l'Agriculture. Administration des Eaux et

Forêts. Service des Réserves naturelles et de la Conservation de la Nature.
Travail n° 4.

4. DE LANGHE, J. E., DELVOSALLE, L., DUVIGNEAUD, J., LAMBINON, J., VANDEN BERGHE, C. (1978). *Nouvelle Flore de la Belgique, du Grand-Duché de Luxembourg, du Nord de la France et des Régions voisines*. Édition du Patrimoine du Jardin botanique national de Belgique. 2^e édition.
 5. VAN ROMPAEY, E. et DELVOSALLE, L. (1979). *Atlas de la Flore Belge et Luxembourgeoise. Ptéridophytes et Spermatophytes*. Édition du Jardin botanique national de Belgique, 2^e édition, revue par L. DELVOSALLE.
-

Section Orchidées d'Europe

Le succès rencontré par cette section a amené ses fondateurs à envisager sa restructuration.

Pour des raisons d'efficacité et dans un souci de meilleure préservation des sites et des plantes, les membres du groupe seront à l'avenir avertis personnellement des activités. Pour faire face aux frais de secrétariat qu'entraînera ce mode de fonctionnement, une cotisation annuelle de 100 F sera demandée aux adhérents à partir de 1981.

Les membres actuels du groupe recevront, avec le programme des prochains mois, les indications relatives au paiement de la cotisation. Les Naturalistes Belges qui ne sont pas encore inscrits à la section Orchidées d'Europe et qui souhaiteraient participer à ses activités sont priés de se signaler à M^{me} F. COULON, 64. drève Pittoresque, 1640 Rhode Saint-Genèse.

Bibliothèque

Nous avons reçu :

- Annales de limnologie*, T. 15, n° 3 : R. ROUCH : Le système karstique du Baget, VIII – C. GAY : Quelques aspects de l'écologie du plancton d'un lac de montagne eutrophe : le lac de Petichet (Isère) – J. MOUTHON : Structure malacologique de la rivière Aube.
- Annales de la Soc. roy. zoologique de Belgique*, T. 109, fasc. 1, 1979 : L. BAERT : Spiders (Araneae) from Papua New Guinea, II – Z. DARTEVELLE, G. et M. MARLIER : Mise en évidence de l'anatomie externe des Arthropodes par digestion bactérienne des organes internes – G. GRÉGOIRE-WIBO : Cycle phénologique de *Folsomia quadrioculata* en forêt (Insecte : Collembole).
- Bulletin de la Soc. roy. de Botanique de Belgique*, T. 112, fasc. 2, 1979 : P. COMPÈRE : Quelques algues de la région de Brûly – A. RUWET : Contribution à l'étude phytosociologique et écologique du Pré des Forges à Mirwart (Belgique) – M. GOOSSENS : Comparaison de la sensibilité de neuf espèces de bryophytes vis-à-vis du SO₂.
- Bulletin Aves*, Vol. 16, n° 2, 1979 : E. DELMÉE e.a. : Les hôtes occasionnels des nichoirs à Chouettes hulottes – J.-P. JACOB e.a. : Les oiseaux d'eau du marais de Reghaia (Algérie) – E. & M. WALRAVENS : Observation du Héron crabier aux étangs de Groenendael.
- Bulletin du Jardin botanique national de Belgique*, T. 50, n° 1/2 : P. HEINEMANN : Les genres *Agaricus* et *Micropsalliota* en Malaisie et en Indonésie – D. GEERINCK : Répartition géographique d'Orchidacées africaines, I – R. L. STEYAERT : Study of some *Ganoderma* species.
- Bulletin mensuel de la Société linnéenne de Lyon*, 49^e année, n° 8, 1980 : A. DUBOIS : Notes sur la systématique et la répartition des amphibiens anoures de Chine et des régions avoisinantes – R. ENAY : L'île Crémieu : évolution morphologique et structurale – Bibliographie.
- Bulletin du Centre d'Etudes et de Recherches Scientifiques de Biarritz*, T. 12, fasc. 4, 1979 : P. JOVET e.a. : *L'Helichrysum arenarium* dans les Landes – G. PUEYO : Sur quelques localités lichéniques dans le sud-ouest de la France, II – B. CALLAME : Étude de la dynamique des sels dans les sols de prés salés de l'anse de l'Aiguillon (Vendée).
- Bulletin de la Société scientifique de Bretagne*, T. LI, fasc. 1-4, 1976 : A. GIRARDIE : Aperçu des corrélations neuro-humorales des Insectes Acridiens – F. RAMADE : Le développement de l'industrie nucléaire et ses conséquences écologiques – C. FONTENELLE : Étude de l'autoépuration des eaux d'une rivière soumise à un rejet organique.

- Bulletin des naturalistes parisiens*, N.S., T. 35, fasc. 4, 1979 : Cl. DUPUIS : Histoire naturelle et naturalistes dans la France de 1904, année de fondation des Naturalistes Parisiens.
- Bulletin UICN*, N.S., Vol. 11, n° 6, 1980 : Soutien à l'alliance dans l'Océan Indien – Un barrage en Gambie : poisson ou riz ? – Sardaigne : une lutte discrète.
- Colloque (V^e) d'arachnologie d'expression française*. Barcelone, septembre 1979 : M. CABANAC & L. LE GUELTE : Fièvre par prostaglandine chez les scorpions – A. CANARD : Quelques remarques à propos des premiers stades libres du développement post-embryonnaire chez les araignées – R. RAMOUSSE : Organisation temporelle du comportement constructeur chez huit espèces d'Argiopidées.
- Country Side*, Summer 1980 : Tales from India – J. RATCLIFFE : At once with wildlife – P. ROBINSON : Wildlife shows its teeth.
- Forum Conseil de l'Europe*, n° 3, 1980 : F. KARASEK : Campagne européenne pour la renaissance de la cité – P. HALL : Les villes : traditions et changements – S. JONAS : Villes vertes.
- Gloria maris*, november 1980 : R. A. VAN BELLE : De europese *Polyplacophora*, deel 22 – L. STEPPE : De zeenaaktslakken, hun levenswijze en voedingsgewoonten.
- Gorteria*, Deel 10, n° 2/3, 1980 : F. ADEMA & J. MENNEMA : Het floristisch seizoen 1980 – Th. W. J. GADELLA : Variatie bij de klimopereprijs – P. BREMER : De Noordoostpolder floristisch en plantengeografisch bekeken.
- Hautes Fagnes*, n° 3, 1980 : R. COLLARD : Pour les «Amis de la Fagne» : Fidélité aux options de toujours, applications résolument neuves ? – S. FONTAINE : Toponymie de la Fagne wallonne et de ses environs (suite) – V. BRONOWSKI : À propos des vestiges d'une construction au Geitzbusch.
- Homme et l'Oiseau (I)*, n° 2, 1980 : R. ARNHEM : La destruction du Pigeon ramier – G. NOGGE : Chasse et captures d'oiseaux en Afghanistan – M. DUNCOMBE & M. MÉTAIS : Agriculture et oiseaux.
- Lacerta*, 39^e année, n° 1, octobre 1980 : R. VAN KRAALINGEN : De geboorte van een Afrikaanse doornstaartgame – F. VAN DAELE : Verzorging van de koningspython – P. M. MUDDE : Mieren.
- Lejeunia*, N.S., n° 100, juillet 1980 : M. REEKMANS : La flore vasculaire de l'Imbo (Burundi) et sa phénologie.
- Natur und Museum*, Bd. 110, n° 8, 1980 : G. KAMPFMANN : Eiche, Glas und Kartoffel – W. BÖRNERT : Die Werra, ein sterbender Flusz ?
- Natura*, juni 1980 : F. VERA : Het Oostvaardersplassengebied – G. HOUTMAN : Zwerftocht door Jutland – H. GRIFFIOEN : Geur en stempelkleur van kleinbloemige ooievaarsbekken.
- Natura mosana*, Vol. 33, n° 2, 1980 : J. DE LEVAL : Perspectives et problèmes de l'agriculture contemporaine – Le point de vue d'un écologiste.
- Natural History*, october 1980 : R. FRISCH : Fatness, Puberty and Fertility – J. CRACRAFT : Moas and the Moari – J. H. SHAW & T. S. CARTER : Giant anteaters.

- Natuurbehoud*, n° 3, 1980 : JAN VAN DE KAM : Een land van meer melk en minder honig – Het Naardermeer – C. KALDEN : Over het Deltagebied.
- Natuurhistorisch maandblad*, n° 10, oktober 1980 : D. Th. DE GRAAF & W. VAN DER COELEN : Kleine kaardebol : nieuwe vondsten en een oproep – De zoogdierenwerkgroep van het NH-museum – Uit de flora van Limburg.
- Naturopa*, n° 34/35, 1980 : A. VAN WIJNGAARDEN : Préservons la diversité – G. L. LUCAS : Nous pouvons préserver notre flore – E. AUSEMS : Réparer nos dégats.
- Oiseaux (Nos)*, n° 380, octobre 1980 : M. JUILLARD : Répartition, biotopes et sites de nidification de la Chouette chevêche en Suisse – G. OLIOSO & H. GUIER : L'hivernage des canards dans la réserve nationale de Donzère-Mondragon (France) de 1974 à 1976 – Bibliographie : l'Atlas des Oiseaux nicheurs de Suisse.
- Pandapress*, n° 15, octobre 1980 : Chasse et conservation – Premier projet du WWF en Chine : un centre de recherche sur la conservation – J. P. d'HUART : Un équilibre instable : les îlots écologiques.
- Parcs nationaux*, Vol. XXXV, fasc. 1, 1980 : P. BLONDEAU : Une nouvelle réserve d'Ardenne et Gaume : le «Tienne Beumont» à Nismes – G. H. PARENT : Quelques observations floristiques récentes dans les réserves naturelles d'Ardenne et Gaume – J. DEHOVE : Minéralogie à Resteigne – Carrière de la Lesse.
- Parcs*, Vol. 4, n° 4, 1980 : N. MYERS : Les forêts tropicales, une richesse en péril – I. M. TAMAN : Bali, un paradis culturel – F. F. DARLING : Les parcs nationaux, une question de survie.
- Penn Ar Bed*, Vol. 12, fasc. 4, 1979 : J. TOUFFET : Les tourbières – F. RAMADE : La pollution des zones humides – J.-P. ANNEZO : Principales zones humides de Bretagne.
- Revue Verviétoise d'Histoire naturelle*, 37^e année, n° 7-9, 1980 : L. SARLET : Étonnante Vesdre – L. RENARD : La flore adventice de la Vesdre – D. CHARDEZ : Thécamoebiens d'un prélèvement de sapropèle conservé en collection.
- Revue trimestrielle de la ligue des amis de la forêt de Soignes*, N° 2, 1980 : Au fil des jours et à bâtons rompus – J. STÉNUIT : Communiqués de l'entente nationale pour la protection de la nature – J. STÉNUIT : Note relative à la pulvérisation d'herbicides dans les villes et le long des routes et chemins communaux.
- Schweizerische Zeitschrift für Pilzkunde – Revue suisse de mycologie*, n° 9, 1980 : E. SCHILD : Studie über Ramarien – J. P. QUINCHE : L'*Agaricus silvicola*, un champignon accumulateur de métaux lourds.
- Subterra*, n° 2, 1980 : T. R. SHAW : Le développement de l'équipement d'exploration – G. DE BLOCK : Comment se servir de la bibliographie spéléologique belge – M. VANHAM : bibliorama.
- Vie et Milieu*, Série A B (biologie marine et océanographie) : fasc. I – AB, 1978-1979 : M. GLÉMAREC : Problèmes d'écologie dynamique et de succession en baie de Concarneau – S. v. BOLETZKY : Nos connaissances actuelles sur le

développement des Octopodes – M.-H. DU BUIT : Remarques sur la denture des Raies et sur leur alimentation.

Id., fasc. 2 AB, 1978-1979 : G. JACQUES & A. SOURNIA : Les «Eaux rouges» dues au phytoplancton en Méditerranée – G. CHAISEMARTIN : Bioaccumulations métalliques chez les Astacidae – D. CARRÉ : Étude ultrastructurale du système nerveux de *Velevella velevella*.

Id., Série C (biologie terrestre): fasc. I-C, 1978-1979 : J.-P. LUMARET : Biogéographie et écologie des Scarabéides coprophages du Sud de la France – F. LESCHER-MOUTOUÉ : Cyclopidae des eaux souterraines de l'île de Majorque (Espagne) – J. J. CORRE : Étude phyto-écologique des milieux littoraux salés en Languedoc et en Camargue. III. – Groupements végétaux du bord des lagunes languedociennes.

*

**

BARRINGTON, E. J. W. : *Environmental Biology*. Edward Arnold Publishers, London, 1980. 244 pp., figs., tabl. Prix : £ 5.95.

Ce volume est au fond un exposé de la biologie générale telle qu'on l'enseigne aux candidatures des Universités, mais avec l'accent mis sur le milieu. En ce sens, l'ouvrage présente un avantage marqué sur un cours ou un traité purement descriptif. Les 11 chapitres du volume traitent des différents aspects de la biologie, de la «vie» et de la cellule, à l'intégration et aux moyens de communication entre les organismes ; chaque fois, l'exposé souligne les relations de ces derniers, tant entre eux qu'avec le milieu. L'auteur a (et il était temps) renoncé à diviser les êtres vivants en deux «règnes» et en a reconnu cinq, suivant les principes modernes : Prokaryota, Fungi, Protista, Metaphyta et Animalia. L'illustration au trait est abondante, et quelques 50 ouvrages sont cités pour «lecture subséquente». Étant donné l'accent particulier sur le paramètre «environnement», nous considérons le livre du Prof. Barrington comme un complément très utile à la documentation des biologistes, y compris les professeurs de l'enseignement supérieur, tant universitaire que nonuniversitaire.

D. R.

MABEY, R. : *The common ground, a place for nature in Britain's future?* Hutchinson & Co Ltd., London 1980. 280 pp., planches, figs dans le texte. Prix : £ 8,95.

La question de la survie des êtres vivants qui nous entourent et dont l'existence est de plus en plus menacée par la tournure prise par l'évolution des sociétés humaines, – cette question devient de plus en plus urgente, et il n'est pas étonnant qu'une littérature toujours croissante développe les vues sur la question.

Le livre de R. Mabey, écrit d'ailleurs à l'instigation du Nature Conservancy Council, nous conduit directement dans le vif du sujet. Il est divisé en trois parties : d'abord, une sorte d'introduction sur les perspectives d'un succès durable dans la lutte contre les destructeurs ; la deuxième partie est intitulée «Nature et emploi du terrain : harmonie passée et discord actuelle» et subdivisée en 3 sujets :

les forêts et la sylviculture ; l'agriculture ; la récréation. La troisième partie traite de la politique dans la question et de ses priorités. Les subdivisions sont ici : les espèces et la législation ; les localités et les réserves ; la conservation et la société ; vers une politique de l'usage des terres.

De ces textes parfaitement bien documentés, écrits avec cette simplicité convainquante qui reste toujours l'avantage des auteurs de langue anglaise, il se dégage des conclusions générales qui comptent pour nous tous. À cet égard, le livre sous revision est un *must* authentique, à sa place dans la bibliothèque de tous les adversaires de la destruction de la nature vivante.

L'illustration est fort belle, avec des planches en couleur de haute qualité. Il y a également un index de 147 ouvrages. Compte tenu de ce qui précède, le prix, ± 700 FB, est fort loin d'être exagéré, nous dirons même qu'il est très modique.

D. R.

BERRY, G. et G. BEARD : *The Lake District, a century of conservation*. John Bartholomew & Son Ltd., Edinburgh, 1980, 114 pp. + 4 pp. d'index non numérotées, nombreuses photos dans le texte. Prix : £ 9.95.

Ce livre n'est pas écrit par des biologistes (Berry a commencé comme comptable et Beard est directeur du centre des arts visuels de l'Université de Lancaster), mais par des gens tombés amoureux du Lake District et par ce fait profondément intéressés par la conservation de ce joyau du NW de l'Angleterre. On trouve dans ce luxueux volume l'historique d'un siècle de conservation (pp. 1-55) et la description, généralement illustrée d'une photo, de 114 points et lieux d'intérêt du district, avec l'accent sur leur statut du point de vue conservateur. Bien que traitant d'un sujet local, ce livre présente un grand intérêt, vu la beauté exceptionnelle du Lake District. Ce n'est pas à proprement parler un «must», mais les amoureux de la nature y trouveront de quoi se délecter en admirant la diversité des paysages du district. Il est toutefois dommage que les photos ne soient pas en couleur !

D. R.

M. EVERETT : *The Guinness Book of Woodland Birds*. Série Britain's natural Heritage, Guinness superlatives Ltd., Enfield 1980. 160 pp., figs. dans le texte, photos, cartes. Prix : £ 3.95.

Ce petit volume est destiné plutôt aux débutants qu'aux «birdwatchers» expérimentés. Son charme réside surtout en de très belles photos de 50 espèces choisies ; il y a en outre un excellent dessin à la plume (par R. A. HUME) avec les principaux détails (identification, voix, nid, régime alimentaire), un texte succinct sur l'historique du statut présent et une carte de distribution. Les chapitres introducteurs (Diversité des Îles Britanniques, Origine des forêts actuelles, Forêts et Homme, Forêts des Îles Britanniques, Oiseaux forestiers ...) occupent 48 pages, et sont d'un intérêt certain et d'une lecture profitable pour nous tous. On regrette que ces divers sujets soient fort peu traités d'une manière aussi réussie chez nous. Aussi bien, ce volume est-il recommandé ici pour la belle illustration et pour la

masse d'informations peu connues chez nous (e.a. la liste complète des réserves naturelles des Îles Britanniques) contenue dans les chapitres spéciaux.

D. R.

J. L. CLOUDSLEY-THOMPSON : *Tooth and Claw, defensive strategies in the Animal World*. J. M. Dent & Sons ltd., London, 1980. 252 pp., 38 figs. dans le texte. Prix : £ 9.95.

Le Prof. Cloudsley-Thompson est un des premiers zoologistes britanniques, à intérêts variés, auteur de plus de 30 livres, président du *Biological Council*, de la *British Naturalist's Union*, etc. Il est clair qu'un livre dû à la plume de cet éminent savant offre des qualités exceptionnelles, tant pour l'intérêt du sujet que pour le traitement de celui-ci. Dans le présent volume il s'agit des moyens de défense contre les ennemis dans le monde animal – sujet captivant s'il en est ! Il nous suffira d'énumérer quelques-uns des 14 chapitres de l'ouvrage : camouflage – armure – défenses chimiques – mimétisme – retrait, esquive et fuite – relations entre prédateurs et proies ... Une dizaine de pages de bibliographie complète l'ouvrage. Les dessins à la plume sont simples mais suggestifs. Nous considérons ce livre comme une acquisition de grande valeur à la bibliothèque de tous ceux qui s'intéressent à l'éthologie animale ... et de tous les naturalistes *sensu latissimo*.

D. R.

Table des matières

(Tome 61 : 1980)

<i>Assemblée générale statutaire du 27 février 1980</i>	136
<i>Bibliothèque</i>	35, 100, 140, 268, 298
CHARDEZ (D.). Thécamoebiens de l'Étang de Thommen (<i>Protozoa Rhizopoda testacea</i>)	88
<i>Conservation de la Nature</i>	234
<i>Création d'une nouvelle section des Naturalistes Belges «Orchidées d'Europe»</i>	34
DELVOSALLE (L.). Voyage des Naturalistes Belges dans les Pyrénées de l'Aragon (juillet 1975)	45
DE RIDDER (M.). Note complémentaire sur le Faucon crécerelle	74
DESSART (P.). Des vérités approximatives. – 15. La classification, les clefs dichotomiques, les niveaux évolutifs	29
DESSART (P.). Des vérités approximatives. – 16. Encore des généralisations abusives	69
DESSART (P.). Des vérités approximatives. – 17. Un peu de physiologie ..	92
GEERINCK (D.). Inventaire de la voirie de l'agglomération bruxelloise. 2. Auderghem	129
HERREMANS (J. P.). À propos de mesures de conservation et de régénération d'une lande tourbeuse à <i>Erica tetralix</i>	255
LENGLET (G.). Clef de détermination des crânes d'ongulés de Belgique ...	278
LIBOIS (R. M.) et QUESTIAUX (M.). De nouveau une Genette en Belgique .	293
MALAISSÉ (F.) et PARENT (G.). Les chenilles comestibles du Shaba méridional (Zaïre)	2
MEERTS (P.) et DU JARDIN (P.). Note botanique relative à la «Grande Bruyère» de Rixensart (Brabant)	295
MOUTSCHEN-DAHMEN (J. et M.). Quelques réflexions sur la responsabilité des scientifiques concernant les agents mutagènes de l'environnement .	63
QUINTART (A.). Une Maison pour une Forêt, Bon-Secours. Approche et compréhension de la vie dans une forêt	149
RUWET (A.). Observations sur <i>Andrena armata</i> (GMELIN) (Hym. Apoidea)	25
SOUWEINE (J.). La reproduction en captivité du triton alpestre, <i>Triturus alpestris</i> (L.)	259
SOUWEINE (J.). Le faucon crécerelle est moins rare à Bruxelles qu'on ne le pense	267
SYMOENS (F.). Les biocénoses de quelques sols ardennais : étude des coléoptères, des lombriciens et des thécamoebiens	109
TYTECA (D. et B.). Les orchidées des îles de Gotland et d'Öland (Suède) ..	241
VANDEN BERGHEM (C.) et PEETERS (A.). L'étagement de la végétation à Andorre	77

Les Cercles des Naturalistes de Belgique

Association sans but lucratif pour l'étude de la Nature, sa Conservation et la Protection de l'Environnement.

Siège social : Jardin Botanique National – Rue Royale, 236 – 1030 Bruxelles.

Direction et correspondance : L. Woué – Rue de la Paix, 83 – 6168 Chapelle-lez-Herlaimont.

Conseil d'Administration et de Gestion :

Présidents d'honneur : M^{me} R. Dupire, Directrice honoraire, et M. L. Jéronez, Préfet honoraire.

Président : M. L. Woué, Professeur.

Vice-Présidents : M^{me} J. Gosset, Professeur, MM. C. Cassimans, Assistant au Centre Marie-Victorin et M. Martin, Étudiant.

Secrétaires-Trésoriers : MM. J. P. Deprez, Professeur et M. Blampain, Étudiant.

Commissaires : M^{me} A. Fassin et M^{lle} A. Pins, Professeurs.

Conseillers : MM. J. M. Bertrand, Instituteur ; M. Blondeau, Kinésithérapeute ; J. M. Boudart, Technicien de Laboratoire ; G. Boudin, Ingénieur ; J. de Schutter, Institutrice ; R. et S. De Werchin, Ingénieurs Agronomes ; L. Évrard, Zoologiste ; A. Henry, Ingénieur Agronome ; J. Limbosch, Directrice honoraire ; A. Pouleur, Juge Social ; A. et M. Servais, Guides-Nature ; A. Tellier, Magistrat ; M^{me} C. Remacle, Pharmacien.

Centre Marie-Victorin (Centre d'Écologie du Viroin) : écrire au Directeur : L. Woué, adresse ci-dessus.

Centre d'Éducation pour la Protection de la Nature : Président : Professeur P. Staner ; écrire à Chapelle-lez-Herlaimont.

Cotisations des membres de l'Association pour 1981 : Compte 271-0007945-23 des Cercles des Naturalistes de Belgique, Chapelle-lez-Herlaimont.

Avec le service du bulletin d'informations «L'Érable» : Adultes 150 F et Étudiants 100 F.

Avec le service de «L'Érable» et de la revue de la Fédération des Sociétés Belges des Sciences de la Nature : Adultes 400 F et Étudiants 300 F.

Avis

La Fédération des Scouts catholiques de Belgique publie un calendrier «pour chasser les idées noires en 1981» dont les planches ont été conçues par l'illustrateur anglais P. DAVIES. Ces dessins humoristiques, ainsi qu'une introduction (sérieuse !) sont destinés à sensibiliser les jeunes – et les moins jeunes – à l'écologie. Ce calendrier est vendu au prix de 80 F pièce. Il est possible de l'obtenir en faisant par l'intermédiaire de votre organisme financier un *virement* au compte 630-0109564-13 de la Fédération des Scouts Catholiques, virement d'un montant équivalent au nombre de calendriers désirés × 80 F (port compris), avec la mention exemplaires du calendrier 81.

LES NATURALISTES BELGES A.S.B.L.

But de l'Association : Assurer, en dehors de toute intrusion politique ou d'intérêts privés, l'étude, la diffusion et la vulgarisation des sciences naturelles, dans tous leurs domaines. L'association a également pour but la défense de la nature et prendra les mesures utiles en la matière.

Avantages réservés à nos membres : Participation gratuite ou à prix réduit à nos diverses activités et accès à notre bibliothèque.

Bibliothèque

Une partie de notre bibliothèque a été transférée provisoirement à l'Institut Royal des Sciences naturelles, 29, rue Vautier, 1040 Bruxelles. Nos membres auront accès aux livres (malheureusement pas aux périodiques !) deux fois par mois : les 1^{er} et 3^e mercredis de chaque mois, entre 14 h et 16 h. Demander, à l'entrée, le 'Service éducatif'.

Une enquête sur les haies en Belgique

Dans le cadre d'une étude juridique relative au 'statut' des haies vives en Belgique, nous vous demandons d'envoyer tous renseignements et documents (règlements communaux, provinciaux, jugements ...) à Maître Max Vanderschueren, avenue Brugmann, 453 - 1180 Bruxelles (tél. : 02/344.24.16).